



Le 20 Octobre 2020

Chers parents,

Nous attendions la confirmation officielle avant de vous annoncer que les congés d'automne étaient prolongés jusqu'au mercredi 11/11 inclus.

Celle-ci nous est parvenue ce matin.

Les congés d'automne se dérouleront donc du lundi 02/11 au mercredi 11/11 inclus.

**1/** Il faut donc que nous adaptions quelque peu l'agenda de l'école en ce qui concerne les rencontres parents/professeurs de la 4<sup>ème</sup> primaire à la 6<sup>ème</sup> primaire

prévues les 9 + 10/11 de 16h00 à 19h30

reportées au 16 + 17/11 de 16h00 à 19h30

Les informations utiles concernant l'organisation de ceci vous parviendra en temps utile.

*Les dates annoncées dans les éphémérides sont sous réserve de changement suite à d'éventuelles mesures à prendre en fonction de l'évolution de la situation sanitaire. Nous sommes tributaires des décisions des autorités compétentes.*

**2/** Les personnes désirant faire appel à un service de garderie les 9 et 10/11 (*à défaut d'une autre solution de garde qui reste à favoriser tant que possible, à l'exception des solutions impliquant les personnes à risque*) peuvent contacter l'un des points de contact repris dans la liste ci-joint, en précisant les noms et prénoms du/des enfant(s) et les jours nécessaires. Le coordinateur indiquera ensuite aux parents si la mise en place d'une garderie est confirmée et, le cas échéant, les modalités pratiques.

Pour éviter tout malentendu, ces garderies ne sont pas organisées à l'école.

**3/** Vous n'ignorez pas qu'il y a maintenant plusieurs cas de personnes contaminées au Covid19 dans notre école. Aussi bien des adultes que des enfants.

Toute la gestion (contact, déclaration, information) de ces cas ne se fait que de façon ciblée avec les parents des classes concernées.

Donc si vous ne recevez pas de mail à ce propos cela veut dire qu'il n'y a pas de cas connu dans la classe de votre enfant.

**4/** Vous trouverez, en annexe également, 3 schémas pour vous aider à y voir un peu plus clair.

Bien à vous,

Dominique

## MON ENFANT A ÉTÉ EN CONTACT AVEC UN CAS POSITIF

Que faire si mon enfant a été en contact avec une

### PERSONNE POSITIVE AU SEIN DU FOYER FAMILIAL ?

Mon enfant est en maternelle.

Pas de test.



**Votre enfant n'a pas de symptôme et la personne positive peut être isolée des autres membres du foyer** : l'enfant peut retourner à l'école 7 jours après le dernier contact avec la personne infectée.

**Votre enfant n'a pas de symptôme et reste en contact avec la personne positive** (ex: un parent est positif): votre enfant pourra retourner à l'école 7 jours après que la personne infectée ait été autorisée à mettre fin à l'isolement à domicile (donc après 14 jours).

**Si votre enfant développe des symptômes pendant la quarantaine**, il est considéré comme positif. Il peut revenir à l'école au plus tôt 7 jours après le début des symptômes, à condition qu'il n'ait pas de fièvre ni aucun autre symptôme pendant les 3 derniers jours précédant son retour.

Mon enfant est en primaire ou secondaire.

Votre enfant doit rester en quarantaine pendant au moins 7 jours. Il sera testé à partir du 5ème jour après le dernier contact à risque.



RÉSULTAT  
NÉGATIF

Votre enfant peut retourner à l'école, 7 jours après le dernier contact à risque. Aucun certificat d'autorisation de retour à l'école n'est nécessaire.

RÉSULTAT  
POSITIF

Votre enfant doit rester à la maison.

**S'il n'a pas de symptôme**, il pourra retourner à l'école après 7 jours de quarantaine à partir de la date de prélèvement du test.

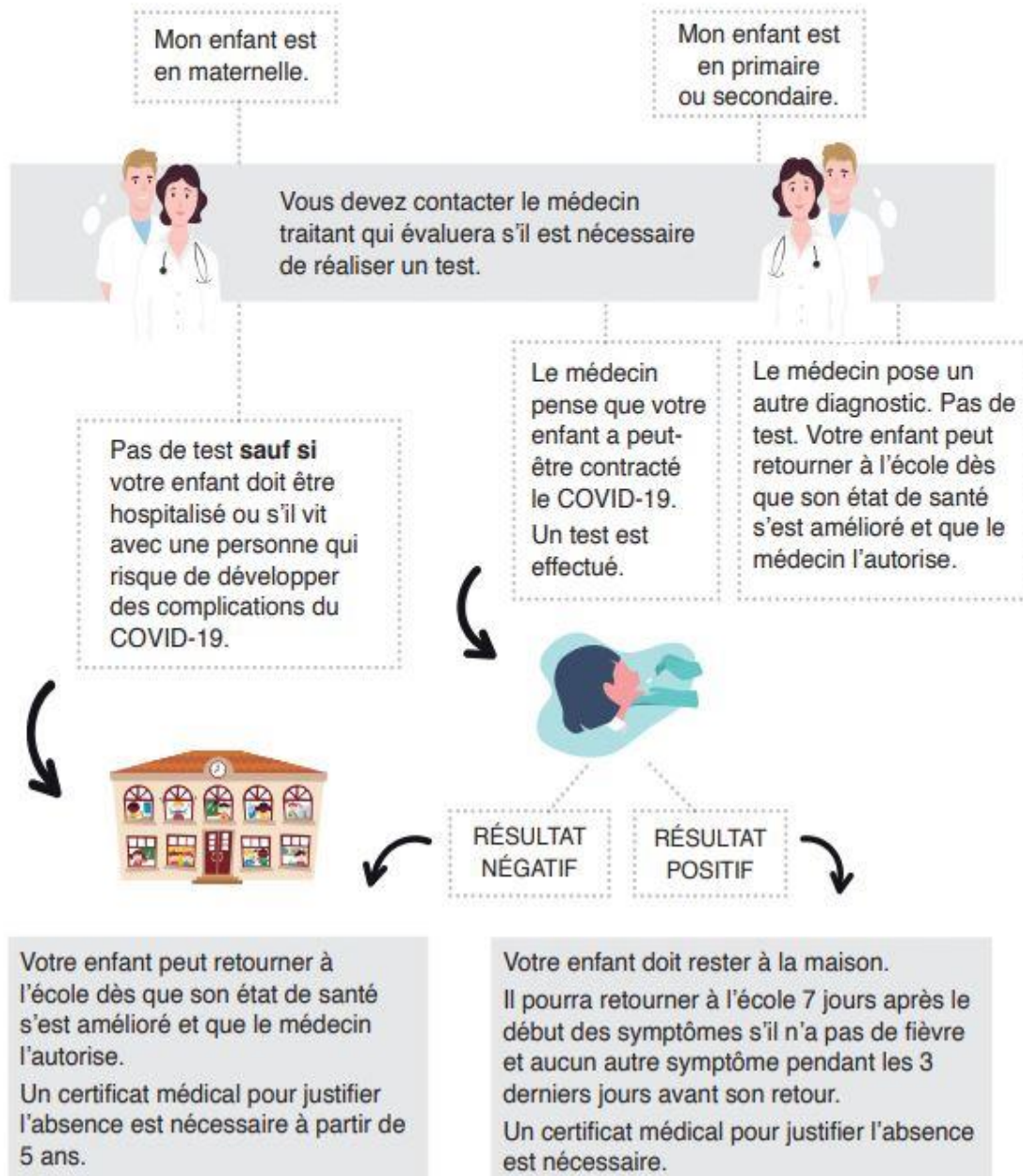
**S'il développe des symptômes pendant la quarantaine**, il ne peut revenir à l'école que 7 jours après le début des symptômes, s'il n'a pas de fièvre ni aucun autre symptôme pendant les 3 derniers jours précédant son retour.



La semaine qui suit la quarantaine, vous devez rester vigilant et surveiller l'apparition de symptômes, appliquer des mesures d'hygiène strictes et limiter les autres contacts tels que les activités extra-scolaires, contacts avec les personnes fragiles (par ex. les grands-parents, etc.).

## MON ENFANT EST MALADE

2 Que faire si mon enfant a soudain des **SYMPTÔMES** d'un ou plusieurs des **4 GROUPES** ?



## MON ENFANT EST MALADE

1 Votre enfant a-t-il **soudain** des **SYMPTÔMES** de l'un ou plusieurs de ces **4 GROUPES** ?

**1** Fièvre (plus que 38°).

Si vous connaissez la raison de la fièvre de votre enfant, après une vaccination par exemple, vous ne devez pas tenir compte de ce symptôme.

**2** Toux ou difficulté à respirer.

Si votre enfant tousse souvent ou a régulièrement une difficulté à respirer pour une raison que vous connaissez, parce qu'il a de l'asthme par exemple, vous devez tenir compte uniquement d'une aggravation soudaine de ces symptômes.

**3** Rhume (peu importe le type de sécrétion nasale) éventuellement accompagné d'une petite toux et d'éternuements **ET d'un ou plusieurs des symptômes suivants :**

- mal aux muscles ;
- fatigue inhabituelle ;
- mal à la gorge ;
- mal à la tête ;
- diminution de l'appétit.

Si votre enfant a un simple rhume ou le nez qui coule à cause d'une allergie, il peut aller à l'école.

**4** Odorat ou goût perturbé.



Dans ces cas, vous devez contacter le médecin traitant. Il évaluera s'il est nécessaire de réaliser un test.



## MON ENFANT A ÉTÉ EN CONTACT AVEC UN CAS POSITIF

Que va faire l'école si mon enfant a été en contact avec un

### CAMARADE DE CLASSE TESTÉ POSITIF ?

Mon enfant est en  
maternelle ou  
en primaire.



Mon enfant est  
en secondaire.



Sa classe est considérée à faible risque, votre enfant peut continuer à aller à l'école.

Vous devez surveiller l'apparition de symptômes pendant 14 jours.

Votre enfant peut continuer à aller à l'école sauf s'il a été en contact étroit (moins de 1,5m pendant plus de 15 minutes et sans port adéquat du masque) avec l'élève testé positif. Dans ce cas, il est en quarantaine pendant 7 jours (à partir du dernier contact rapproché) et sera testé à partir du 5ème jour.

Si le test est négatif, la quarantaine s'arrête après 7 jours.

Si le test est positif, votre enfant doit rester à la maison. Il pourra retourner à l'école 7 jours après le début des symptômes s'il n'a pas de fièvre et aucun autre symptôme pendant les 3 derniers jours avant son retour. Un certificat médical pour justifier l'absence est nécessaire.



Si votre enfant développe des symptômes pendant les 14 jours, vous devez le garder à la maison et contacter votre médecin traitant.

## UN ENSEIGNANT OU UN ENCADRANT A ÉTÉ TESTÉ POSITIF

Que va faire l'école de mon enfant si un enseignant ou un encadrant a été testé positif ?

Le membre du personnel enseigne en maternelle



S'il s'agit de l'instituteur, l'école considère automatiquement qu'il a eu des contacts étroits avec les élèves de la classe.

Tous les enfants de la classe sont en quarantaine pendant 7 jours (à partir du dernier contact rapproché).

Le membre du personnel enseigne en primaire



**En primaire,** si l'enseignant ou l'encadrant a respecté la distanciation physique (1,5m) avec les élèves.

Ni test, ni quarantaine ne sont nécessaires. Vous devez surveiller l'apparition de symptômes pendant 14 jours.

Si la distance physique (1,5 m) n'a pas été respectée avec un élève pendant plus de 15 minutes, celui-ci doit être mis en quarantaine (à partir du dernier contact rapproché avec l'enseignant ou l'encadrant) et testé à partir du 5ème jour.

Si la distance physique (1,5 m) n'a pas été respectée avec un élève pendant plus de 15 minutes et que le masque n'a pas été porté de façon adéquate, l'élève doit être mis en quarantaine (à partir du dernier contact rapproché avec l'enseignant ou l'encadrant) et testé à partir du 5ème jour.

Si le test est négatif, la quarantaine s'arrête 7 jours après le dernier contact à risque. Si le test est positif, la recherche de ses contacts à risque sera effectuée. La personne positive doit rester isolée pendant 7 jours à compter de la date de prélèvement du test.

Pour les autres encadrants (qui ne passent pas la journée dans la classe), une analyse de la situation identifiera les contacts étroits. Seuls ceux-ci seront mis en quarantaine.

Le membre du personnel enseigne en secondaire



**En secondaire,** si l'enseignant ou l'encadrant a respecté la distanciation physique (1,5m) avec les élèves et/ou a porté le masque de façon adéquate.

Commune	Prénom	Nom	Adresse	N° de Tel
BERCHEM-SAINTE-AGATHE	Sandra	HEREMANS	Avenue du Roi Albert, 33	02/464 08
BRUXELLES	Mélodie	BATSHI MAKONDE	Avenue de l'Héliport, 56	02/204 00
BRUXELLES	Laetitia	ROUFFART	Avenue de l'Héliport, 56	02/204 00
EVERE	Fanchon	MARTENS	Square Hoedemaekers, 10	02/247 62
FOREST	Gino	VAN BOCKSTAELE	Rue du Curé, 2	02/370 22
GANSHOREN	Catherine	DELFERIER	Avenue Charles-Quint, 140	02/464 05
IXELLES	Jessica	DE CLERCK	Chaussée d'Ixelles, 168	02/515 69
JETTE	Joëlle	BOUFFIOUX	Chaussée de Wemmel 100	02/423 13
JETTE	Olivier	POLOME	Chaussée de Wemmel, 100	02/423 13
KOEKELBERG	Aude	STORDEUR	Ludothèque Jakadi - Rue de Ganshoren 4	02/412 40
MOLENBEEK-SAINTE-JEAN	Anna	RODRIGUEZ FUENTES	Rue du Comte de Flandre, 20	02/563 13
MOLENBEEK-SAINTE-JEAN	Christelle	VANHULLE	Rue du Comte de Flandre, 20	02/563 13
SAINT-GILLES	Nathalie	CUNHA MEIRA	Place Van Meenen, 39	02/536 02
SAINT-JOSSE-TEN-NOODE	Emilie	BUSINE	Avenue de l'Astronomie, 12-13	02/220 28
SCHAERBEEK	Geoffrey	DONY	Rue Philomène, 37	02/219 26
SCHAERBEEK	Marie	HENROTAY	Rue Philomène, 37	02/219 26
UCCLE	Brigitte	BUISSON	Rue Beeckman 87	02/348 66
UCCLE	Sandra	DE FAUW	Chaussée d'Alseberg, 860	02/348 48
WATERMAEL-BOITSFORT	Maïté	DE HEMPTINNE	Place Gilson, 1	02/674 75
WOLUWE-SAINTE-PIERRE	Coralie	CIFRE	Avenue Charles Thielemans, 93	02/773 06

---

This email was sent to [sophie.debod@ecolesingelijn.be](mailto:sophie.debod@ecolesingelijn.be)  
[why did I get this?](#) [unsubscribe from this list](#) [update subscription preferences](#)

Ecole Singelijn · 67 avenue chapelle-aux-champs · bruxelles 1200 · Belgium